

Fontos információk a készülék biztonságos használatához	4
Biztonsági előírások	4
A készülék részeinek szemléltetése	5
A készülék leírása	5
A készüléken feltüntetett jelölések leírása	5
Ábrák leírása	5
Műszaki leírás	6
Műszaki adatok	6
A készülék üzembe helyezése	7
Hüvely és végbélszondák használata	7
Az üzemmód beállítása	7
Üzemmodkjelző	7
Intenzitás beállítása	7
A kezelés időtartama	7
Tisztítás	8
Az elemek cserélése	8
A készülék besorolása	8
Biztonsági óvintézkedések	8
A készülék újra beállítása, a beállítások megváltoztatása és a készülék javítása	8
Garancia	8
A készülék alapkiszerezése	8
A készülék lehetséges kombinálása tartozékokkal	9
Tartozékok, kiegészítők hüvely- és végbélszondák	9
.	

Fontos információk a készülék biztonságos használatához



Biztonsági előírások

Az AT1 i készülék egy olyan gyógyászati termék, amely az emberi test izmainak és idegeinek, hüvelyen és végbélen keresztül történő stimulálására használható.

Az AT1 i magas színvonalra fejlesztett és biztonságos készülék. A biztonságos használat érdekében a használati utasítást kérjük gondosan olvassa el. A terméket, különösen gyermekeknél történő alkalmazáskor, az ott leírtaknak megfelelően kezelje!

A készülék a 16/2006 (III.27.) EüM rendelet alapján a gyógyászati termékek II.a osztályába került besorolásra.

- Az AT1 i készüléket az emberi test izmainak és idegeinek ingerlésére fejlesztették ki. Kérjük a készüléket más célra ne használja!
- Az AT1 i készüléket orvosa utasításainak megfelelően használja.
- A készülék kizárólag az eredeti gyári tartozékaival használható együtt.
- Vízről és egyéb folyadékoktól kérjük távol tartani a készüléket.
- A készüléket magas hőmérsékletnek kitenni, illetve magas nedvességtartalmú légtérben használni tilos! Továbbá ügyeljünk arra, hogy ne ejtsük le, és a használati utasításnak megfelelően alkalmazzuk. (A készüléket 10° C – 40° C között és 90% alatti nedvességtartalomnál optimális használni.)
- Soha ne használja a készüléket, ha az hibásan működik vagy megsérült.
- Kérjük fokozott figyelmüket, ha a készüléket gyermeknél vagy az ő jelenlétükben alkalmazzák!
- A használat után kérjük a készüléket az eredeti csomagolásba visszahelyezni, így megóvva azt a sérülésektől vagy piszkolódástól.

Nem javasoljuk a készülék használatát, illetve kizárólag orvossal történt egyeztetés után használható:

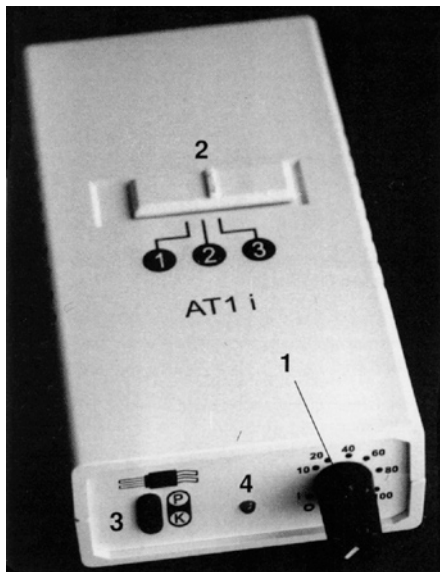
1. Pacemakerrel viselő betegek, illetve egyéb beépített elektromos készülékkel rendelkező betegeknél
2. Erős szívritmuszavarban szenvedő betegeknél
3. Várandós nőknél
4. Rosszullétre, rohamokra hajlamos betegeknél
5. A kezelendő felületen bőrbetegségtől szenvedő betegeknél.

Figyelem!

A készüléket egyszerre kizárólag egy beteg használhatja!

A készülék magasfrekvenciájú sebészeti készülékekkel egyszerre történő alkalmazása esetén égési sérülések keletkezhetnek az elektrodák alatti bőrfelületen.

A készüléket ne használjuk magasfrekvenciájú készülékekkel egyszerre, pl. mobiltelefon, mivel az együttes használat esetén kölcsönhatás alakulhat ki a két készülék elektromágneses terei között, ami magasabb áram leadását idézi elő. A minimum elektrodafelület nem lehet kevesebb 2 cm²-nél.



1. Elfordítható kapcsoló a készülék be- és kikapcsolásához és az intenzitás beállításához
2. Üzemmoddkapcsoló ①②③
3. Kábelt csatlakoztató hely (dugalj)
4. Üzem mód kijelző

- ① Urge inkontinencia
- ② Stressz inkontinencia
- ③ Vegyes inkontinencia

P piros
K kék } színű kábel csatlakoztatása



Üzembehelyezés előtt olvassa el figyelmesen a használati utasítást.

CE 0197

A készülék megfelel a gyógyászati segédeszközökre vonatkozó irányelvnek (93/42/EGK).



SN

BF típusú alkotórész. A készülék a megengedett levezető áram mellett nem okoz áramütést.

A gyártási szám jele. E jel után következnek az előállító gyártási száma.

REF

A cikk-, ill. rendelési szám. E jel után következnek a gyártó cikk-, ill. rendelési száma.



A termék gyártási éve.

A gyártó cég megnevezése és címe.



Az elektromos készülékek és tartozékaik nem helyezhetők el háztartási hulladékként, kizárólag külön, erre a célra kialakított szemétygyűjtőkben.

A készülék részeinek szemléltetése

A készülék leírása

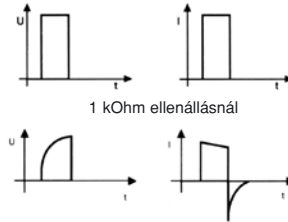
A készüléken feltüntetett jelölések leírása

Ábrák leírása

Műszaki leírás

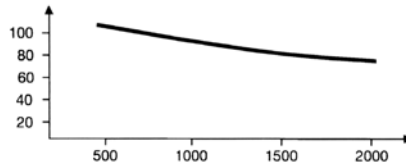
Egycsatornás inger kiváltó készülék konstansáram jelleggel és rövidzárlati kapcsolóval.

Az impulzus formája



Emberi testre vetítve (hivatkozás a németországi ANSI/AAMI szabványra).

A kifelé-menő áram erőssége az ellenállás függvényében



Műszaki adatok

Konstansáramú készülék rövidzárlati kapcsolóval

Impulzus formája: pozitív téglalap alakú

Kimenőáram: 100 mA (1 kOhm ellenállásnál)

Áramfelvétel: max. 60 mA

Áramellátás: 9V tartóselem vagy 9V tölthető elem

Méretek: 2,5 cm X 6 cm X 13 cm

Súly: kb. 150 g

Urge-készítetési inkontinencia üzemmód:

Frekvencia: 10 Hz

Impulzusszélesség: 300 μ s

Felfutási idő: –

Munkaidő: folyamatosan

Szünet: –

Stressz inkontinencia üzemmód:

Frekvencia: 60 Hz

Impulzusszélesség: 250 μ s

Felfutási idő: 3 s

Munkaidő: 5 s

Szünet: 15 s

Vegyes inkontinencia üzemmód:

Frekvencia: 20 Hz

Impulzusszélesség: 300 μ s

Felfutási idő: 3 s

Munkaidő: 5 s

Szünet: 10 s

A stressz inkontinencia és a vegyes inkontinencia üzemmódoknál a kezelési program tartalmaz egy 15 s időintervallumot, ami alatt a kívánt áramerősséget beállíthatjuk. Csak ezután kezdődik el a választott program.

Az AT1 i készülék a medencefenék izomzatának az erősítésére szolgál. Használata során a kezelőorvos utasításait feltétlenül figyelembe kell venni!

A kezelés első lépéseként helyezze fel a szondát a hüvelybe, illetve a végbélbe.

A bevezetéshez, hogy a becsúsztatást megkönnyítse, kissé nedvesítse meg a fejet vagy kenje be a szonda hegyét az erre a célra kifejlesztett speciális zselével. A felhelyezést követően csatlakoztassa a szondát a készülékhez, válassza ki a szükséges üzemmódot és csak ezután kapcsolja be a készüléket. A kezelés alatt az üzemmód beállítása nem lehetséges!

A következő üzemmódokat tudjuk beállítani a készüléken:

- 1 Urge inkontinencia
- 2 Stressz inkontinencia
- 3 Vegyes inkontinencia

A készülék bekapcsolása után az üzemmód kijelző a frekvencia-értéknek megfelelően világít, villog.

A bekapcsológomb az óra járásával megegyező irányba történő elfordításával az áram erőssége fokozható. Az áramerősséget úgy kell beállítani, hogy az kellemes bizsergést váltson ki a kezelt felületen. Mindhárom üzemmódnál a kezelési program tartalmazza azt a 15 s időintervallumot, ami alatt a kívánt áramerősséget beállítjuk. Csak ezután kezdődhet a tényleges kezelés.

A kezelés ajánlott időtartama 10–30 perc. *(Az ettől eltérő időtartamú kezeléseket kérjük orvosával beszélje meg!)*

A kezelés végeztével először kapcsolja ki a készüléket, majd húzza ki belőle a szonda csatlakozóját. A szonda eltávolításához a szondatestet fogja meg. A kábelnél fogva sosem szabad húzni!

Tisztítsa meg, majd szárítsa meg a szondát és a megóvása érdekében helyezze a visszazárható műanyag tasakba. A használati utasításnak megfelelő alkalmazás és az orvosi tanácsok figyelembevételével hozzájárulnak a szonda hosszú élettartamához.

A szondát tisztíthatja langyos vízzel, alkohollal (pl. 90%-os alkohol), illetve irritációmentes szappanos oldatban finom kefével.

Abban az esetben, ha fertőtlenítés szükséges, használjon hideg baktérium-, gomba- és vírusölő szert. Ehhez glutaraldehid alapú fertőtlenítő oldatot alkalmazzon. A fertőtlenítést követően alaposan öblítse le a szondát vízzel, mert a rajta maradt fertőtlenítőszer a nyálkahártya-, illetve a bőr gyulladást eredményezheti. Magas hővel járó fertőtlenítő eljárást ne alkalmazzon, mert az átalakíthatja a szonda felületének struktúráját!

Az AT1 i készülék nem igényel külön tisztítószereket, tisztántartásához hagyományos tisztítókendőt használhatunk. Kérjük, ügyeljen arra, hogy a készülék belsejét ne érje folyadék. Ha mégsem sikerült ezt elkerülni, úgy a készüléket használatba helyezés előtt kérjük műszakilag ellenőriztessek.

A készülék üzembe helyezése

Hüvely- és végbélsondák használata

Üzemmód beállítás

Üzemmód kijelző

Az intenzitás (áramerősség beállítása)

A kezelés időtartama

Tisztítás



Az elemek cseréje



A készülék újra történő beállítása, a beállítások megváltoztatása, és a készülék javítása

Garancia

Az AT1 i készülék alapkiszerezése

Az elemcsere alatt a készüléket ki kell kapcsolni!

Ha a készülék be van kapcsolva és az üzemmód kijelző nem világít, az elemet ki kell cserélni. Az elem helye a készülék alsó részén található, a jelölt felület felnyitható, az elemet oda lehet elhelyezni. Az elhelyezésnél kérjük figyelembe venni az elem ellentétes pólusait. Ha az elemet nem megfelelően helyezzük be, a készülékben kárt nem teszünk, de az elem lemerül. Ha hosszabb ideig nem használjuk a készüléket, kérjük az elemet távolítsák el a készülékből.

Az elem típusa: 9 V tartós elem.

Ha tölthető elemeket használnak, a töltést a használati utasításnak megfelelően (akkumulátoros töltéssel) hajtsák végre. Az elhasznált elemeket az arra kijelölt helyeken kell megsemmisíteni.

A gyártó a készülék biztonságos működéséért csak akkor vállal felelősséget, ha a beállításokat, a változtatásokat és a javítást ön maga vagy az általa felhatalmazott személy végezte el, és a készülék üzemeltetése a használati utasításban leírtaknak megfelelően történt.

A garanciaidő – a vásárlástól számított egy év – alatt a készülék javításának költségei a forgalmazót terhelik, abban az esetben, ha a meghibásodást nem a gondatlan kezelés, használat okozta.

Az AT1 i készülék alapkiszerezése:

- | | |
|-----------------------|---------------|
| • 1 db AT1 i készülék | REF 2004 |
| • 1 db szonda | REF lásd lent |
| • 1 db 9V-os elem | REF 1054 |
| • 1 db Jótállási jegy | REF 5003 |

Az AT1 i készülék kombinálható a következőkben feltüntetett tartozékokkal.

Tartozékok, kiegészítők

Műszaki adatok:

Összetétel:

Szondák: ABS (speciális műanyag-összetevők Acrylnitril-Butadien-Styrol)

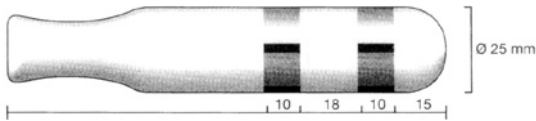
Szállítási méret: szondák és a kábel, valamint a dugós csatlakozó együtt: 120 mm.

Egy szondát higiéniai okokból kizárólag egy személy használjon! Ha több páciens használja ugyanazt a szondát, az fertőzést okozhat. Kizárólag ép nyálkahártya esetén, meg nem operált területen alkalmazza.

Hüvely- és végbélszondák típusai:

REF 1038

Hüvelyszonda V2B



Hossz: 130 mm

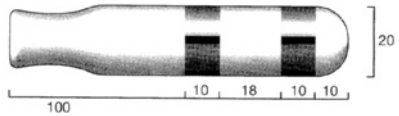
Klasszikus standardelektroda két gyűrű alakú elektródával. Sima felület. A felhelyezést könnyítő markolat található a szonda végén.

Kombinálás

Hüvely- és végbélszondák

REF 1031

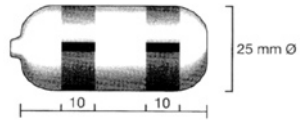
Hüvelyszonda VAT3



Az átlagostól eltérő medenceformához és transzverzálisan szűk vaginához.

REF 1034

Hüvelyszonda TAM

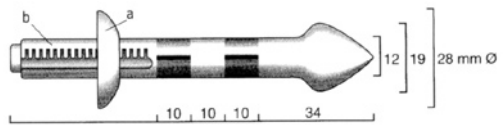


Hossz: 58 mm

Rövid vaginához.

REF 1037

Végbélszonda 12C



Hossz: 108 mm

A szonda végén található támasz pozíciója, így a szonda hossza állítható. A támasz és a szonda kúp alakú feje biztosítják a szonda rögzítését a kezelés alatt.

